

### Заключение

по результатам правового обследования (в рамках действующего законодательства в Российской Федерации) объекта – муниципального бюджетного общеобразовательного учреждения города Ростова-на-Дону «Гимназия № 12» (МБОУ Гимназия № 12) по адресу: 344025, г. Ростов-на-Дону, ул. Комсомольская, 57/25.

Дата проверки: 25.03.2018 г.

В целях обеспечения верховенства законов, соблюдения и исполнения Конституции Российской Федерации, охраны прав свобод человека и гражданина, а также законных интересов личности, общества и государства, была создана комиссия, с привлечением общероссийской организации инвалидов, в составе:

Директора МБОУ Гимназии № 12 Репкина К.В., заместителя директора по АХЧ Шелехова Е.Л. и председателя Ростовской областной организации Общероссийской общественной организации инвалидов «Всероссийское Орден Трудового красного знамени общества слепых» Мещерякова Ю.И. и было проведено обследование объекта с целью проверки доступности объекта в полном, достоверности выполненных мероприятий по Паспорту доступности ОСИ МБОУ Гимназии № 12 созданного на основе Методического пособия Министерства труда и социальной защиты РФ от 18 сентября 2012 г. “Методика паспортизации и классификации объектов и услуг с целью их объективной оценки для разработки мер, обеспечивающих их доступность” в рамках Государственной программы «Доступная среда 2011-2020

ГОДЫ»

**1. Результаты правового обследования:**  
1. Территории, прилегающей к зданию (участка)  
Муниципального бюджетного общеобразовательного учреждения

города Ростова-на-Дону «Гимназия № 12» (МБОУ Гимназия № 12) по адресу: 344025, г. Ростов-на-Дону, ул. Комсомольская, 57/25

Фотографии

Описание

Наименование функционально-планировочного элемента

Вход (входы) на территорию

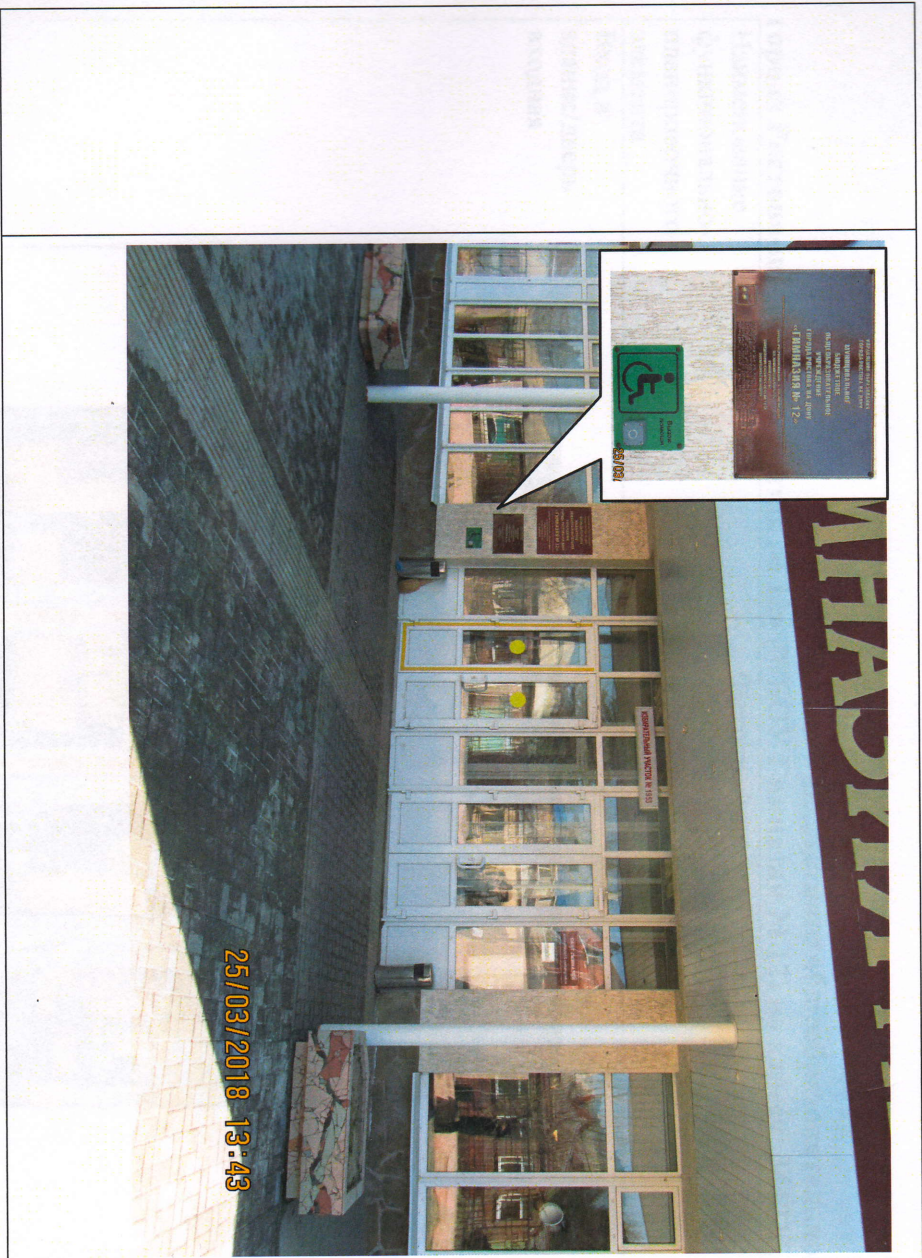


1. Вход на территорию учреждения оборудован доступными для инвалидов и МГН элементами информации об объекте и продублирован шрифтом Брайля п. 5.1. СП 59.13330.2016 и п. 6. ст.15 ФЗ №181.
2. На пути движения МГН применена прозрачная калитка на навесных петлях одностороннего действия согласно п. 5.1.2. СП 59.13330.2016.
3. Ширина калитки имеет более 1,2 м, что соответствует СП 59.13330.2016.

Путь (пути)  
движения на  
территории



1. Тактильно-контрастные указатели перед входной дверью, выполняющие функцию предупреждения размещены не в соответствии с п. 5.1.10 СП 59.13330.2016. Они должны быть размещены на расстоянии 0,3 м до препятствия (входа в здание).
2. Покрытие пешеходных дорожек, тротуаров, выполнены из твердых материалов, ровное п. 5.1.11 СП 59.13330.2016.
3. Установлена кнопка вызова персонала перед входом в здание, доступном для инвалидов на кресле-коляске месте, высотой 0,85-1,1м. (в соответствии с: аб. 5 ст. 2 Конвенции ООН о правах инвалидов: «разумное приспособление» означает внесение, когда это нужно в конкретном случае, необходимых и подходящих модификаций и корректиров, не становящихся несоразмерным или неоправданным бременем, в целях обеспечения реализации или осуществления инвалидами наравне с другими всех прав человека и основных свобод п.13 Приказа Министерства образования и науки Российской Федерации от 9 ноября 2015 года № 1309: По результатам обследования объекта и предоставляемых на нем услуг Комиссий для включения в Паспорт Доступности разрабатывается (с учётом положений об обеспечении «разумного приспособления» Конвенции о правах инвалидов от 13



декабря 2006 года...) предложения по принятию управленческих решений. СП 59.13330.2016 в рамках «разумного приспособления») аб. 11 Письма Министерства образования и науки Российской Федерации от 12 февраля 2016 г. № ВК-270/07 об обеспечении условий доступности для инвалидов объектов и услуг в сфере образования: «- сопровождение инвалидов, имеющих стойкие нарушения функций зрения, и возможность самостоятельного передвижения по территории объекта (должны быть специальные направляющие, перила, знаки указатели для самостоятельного передвижения незрячих или **специальные сопровождающие, помогающие инвалиду с нарушениями зрения ориентироваться в пространстве**) в рамках этих положений было принято решение установить кнопку-вызова персонала, на которого будет создан приказ об ответственности за работу с МГН и проведен инструктаж.

2. Входа (входов) в здание  
Муниципального бюджетного общеобразовательного учреждения  
города Ростов-на-Дону «Гимназия № 12» (МБОУ Гимназия № 12) по адресу: 344025, г. Ростов-на-Дону, ул. Комсомольская, 57/25

Наименование функционально-планировочного элемента	Фотографии	Описание
Вход в здание/дверь входная		<ol style="list-style-type: none"><li>1. Входная дверь имеет ширину при открытии второй половины более 0,9 м., что соответствует п. 6.1.5 СП 59.13330.2016.</li><li>2. Входная дверь легко опознаваема и имеет знак, указывающий на их доступность, п. 6.1.7 СП 59.13330.2016.</li><li>3. Установлены на прозрачных полотнах дверей на входах яркие контрастные маркировки в форме в форме круга диаметром от 0,1 – 1,0 м и 1,3 – 1,4 м. п. 6.1.6. СП 59.13330.2016</li></ol>


Тамбур




1. Глубина и ширина тамбура соответствует  
размерам, указанным в п. 6.1.8 СП 59.13330.2016.

3. Пути (путей) движения внутри детского сада  
(в т.ч. путей эвакуации)

Муниципального бюджетного общеобразовательного учреждения  
города Ростова-на-Дону «Гимназия № 12» (МБОУ Гимназия № 12) по адресу: 344025, г. Ростов-на-Дону, ул. Комсомольская, 57/25

Наименование функционально-планировочного элемента	Фотографии	Описание
Коридоры, вестибюль, зона ожидания	 <p>25/03/2018 13:44</p>	<p>Пути движения к помещениям, зонам и местам обслуживания внутри здания спроектированы и оборудованы в соответствии с нормативными требованиями к путям эвакуации людей из здания, в соответствии с П 6.2. СП 59.13330.2016</p>

Лестница (внутри здания)		Пути движения инвалидов и МГН по лестничным маршам внутри здания не предусмотрен т.к. место обслуживания находится в доступном для них месте на первом этаже.
-----------------------------	---	---



Дверь



Пути эвакуации  
(в т.ч. зоны  
безопасности)

Ширина дверных полотен и открытых проемов в стене, а также выходов из помещений и коридоров соответствуют требованиям п. 6.2.4. СП 59.13330.2016.  
Дверные ручки имеют форму, позволяющие инвалиду управлять ими одной рукой и не требующую применения слишком больших усилий или значительных поворотов руки в запястье, соответствует п. 6.4.3 СП 59.13330.2016

Проектные решения обеспечивают безопасность посетителей, учитывая психофизические возможности инвалидов различных категорий, их численности и места предполагаемого нахождения в здании, что соответствует п. 6.2.19 СП 59.13330.2016.  
Место обслуживания и временного нахождения МГН расположено на минимальном расстоянии от эвакуационного выхода из помещения здания наружу, что соответствует п. 6.2.20 СП 59.13330.2016

4. Зоны целевого назначения здания  
(целевого посещения объекта)

Вариант I - зона обслуживания инвалидов

Муниципального бюджетного общеобразовательного учреждения

города Ростова-на-Дону «Гимназия № 12» (МБОУ Гимназия № 12) по адресу: 344025, г. Ростов-на-Дону, ул. Комсомольская, 57/25

Фотографии

Работы по адаптации объектов

Наименование функционально-планировочного элемента

Кабинетная форма обслуживания (групповая)



Выделен и оборудован кабинет для ОВЗ. Подходы к различному оборудованию и мебели, диаметр зоны для самостоятельного разворота, глубина пространства для маневра перед дверью при открывании от себя, ширина прохода в помещении с оборудованием и мебелью для инвалидов на кресле-коляске соответствуют требованиям п. 6.2.2 СП 59.13330.2016.

**5. Санитарно-гигиенических помещений**  
**Муниципального бюджетного общеобразовательного учреждения**  
**города Ростова-на-Дону «Гимназия № 12» (МБОУ Гимназия № 12) по адресу: 344025, г. Ростов-на-Дону, ул. Комсомольская, 57/25**  
**Фотографии**

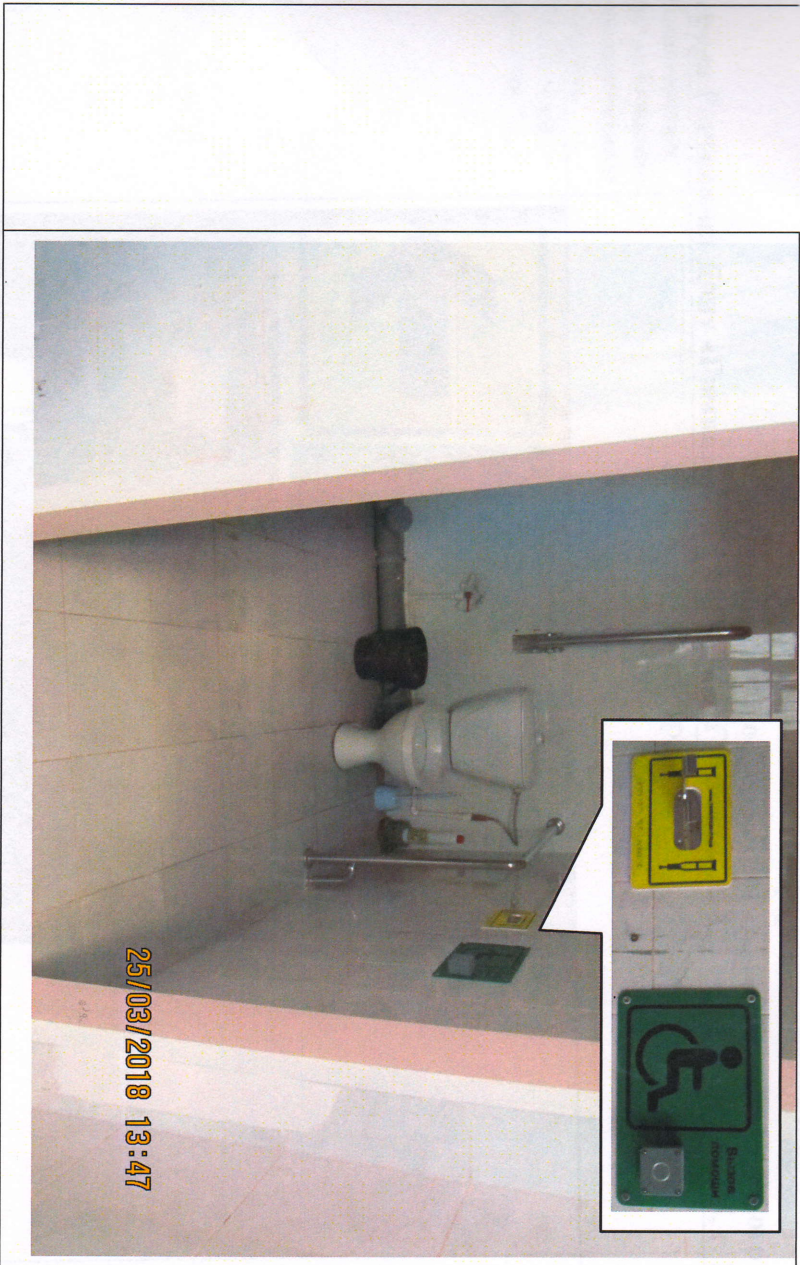
Описание

Наименование  
функционально-  
планировочного  
элемента

Туалетная  
комната



Туалет для инвалидов и МГН оборудован в соответствии с П 6.3 СП 59.13330.2016:  
- Доступная кабина в общественной уборной иметь размеры в плане, не менее: 1,65 м, глубина 2,2 м, ширина двери 0,9 м. В туалете сбоку от унитаза предусмотрено пространство рядом с унитазом шириной не менее 0,8 м для размещения кресла-коляски. Установлен в санитарно-бытовой комнате крючок для одежды, когтылей и других принадлежностей. В туалете есть свободное пространство диаметром 1,4 м для разворота кресла-коляски. Двери открываются наружу. Раковина и унитаз оборудованы стационарными и откидными опорными поручнями, туалет соответствует п. 6.3.3 СП 59.13330.2016



- Унитаз оборудован кнопочным сливом воды, раковина оборудована механизмом с гидравлическим вертикальным перемещением, в соответствии с п. 6.3.9 СП 59.13330.2016  
- Оборудована системой тревожной сигнализации п. 6.3.6 СП 59.13330.2016


6. Системы информации на объекте

Муниципального бюджетного общеобразовательного учреждения

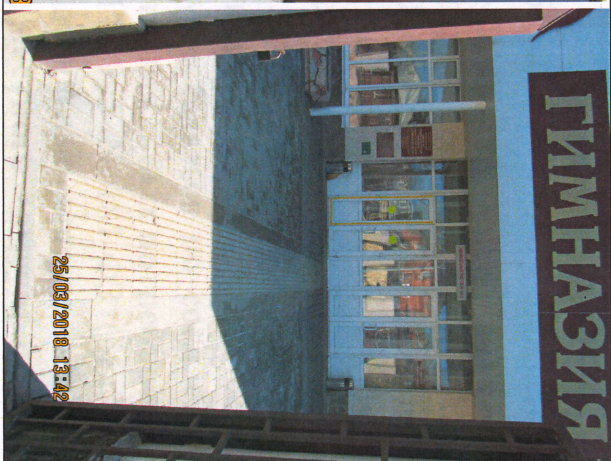
города Ростова-на-Дону «Гимназия № 12» (МБОУ Гимназия № 12) по адресу: 344025, г. Ростов-на-Дону, ул. Комсомольская, 57/25

Фотографии

Описание

<p>Наименование функционально-планировочного элемента</p>		
<p>Визуальные средства</p>		<p>1. Технические средства информирования, ориентирования и сигнализации, размещенные в помещении, предназначенном для пребывания различных категорий инвалидов и МПН, и на путях их движения, унифицированы и обеспечивают визуальную, звуковую, радио- и тактильную, информацию и сигнализацию, обеспечивают указание направления движения, идентифицируют место и возможность получения услуги, что соответствует п. 6.5.2 СП 59.13330.2016 П.4.5.1.1 ГОСТ Р 52131-2003 Средства отображения информации знаковые для инвалидов. Технические требования Пиктограммы предназначены для информации инвалидов о доступности для них различных приборов, оборудования, общественного пассажирского транспорта, элементов и объектов среды жизнедеятельности.</p>

Тактильные средства



2. В соответствии с п. 5.1.1. СП 59.13330.2016 вход приспособляемого объекта оборудован доступными для МГН элементами информации об объекте Информация об объекте выполнена шрифтом Брайля.

### **Выводы по факту проверки:**

Муниципального бюджетного общеобразовательного учреждения города Ростова-на-Дону «Гимназия № 12»,  
Расположенного по адресу: 344025, г. Ростов-на-Дону, ул. Комсомольская, 57/25.

Для проведения заключения о реализации Государственной программы «Доступная среда» на территории МБОУ Гимназии № 12 в комиссию был включен Председатель РОО ООИ ВОС Ю.И. Мещеряков. О необходимости привлечения инвагидных сообществ прописано в Федеральном законе от 24.11.1995 № 181-ФЗ «О социальной защите инвалидов в Российской Федерации». В статьях 15 и 33 ФЗ № 181 раскрывается следующее:

Ст. 15 Федерального закона от 24.11.1995 № 181-ФЗ «О социальной защите инвалидов в Российской Федерации» указано, что в случаях, когда действующие объекты невозможно полностью приспособить для нужд инвалидов, собственниками этих объектов должны осуществляться по согласованию с общественными объединениями инвалидов **меры, обеспечивающие удовлетворение минимальных потребностей инвалидов.**

Ст. 33 Федерального Закона от 24.11.1995 № 181-ФЗ (ред. от 02.07.2013) «О социальной защите инвалидов в Российской Федерации» указано, что Федеральные органы исполнительной власти, органы исполнительной власти субъектов Российской Федерации, органы местного самоуправления, организации независимо от организационно-правовых форм и форм собственности привлекают полномочных представителей общественных объединений инвалидов для подготовки и принятия решений, затрагивающих интересы инвалидов.

**Решения, принятые с нарушением этой нормы, могут быть признаны недействительными в судебном порядке.**  
В процессе обследования было установлено:

На обследуемом объекте согласно п. п. 2 п. 1 ст. 3, п. п. 2 и 9 п. 1 ст. 34, ст. 79 ФЗ от 29.12.2012 № 273 «Об образовании в Российской Федерации» (ред. 27.07.2017 г.), должным образом соблюдены права инвалидов и иных МГН, реализованы в необходимом и достаточном объеме мероприятия для условий беспрепятственного достижения мест целевого посещения, безопасности путей движения, своевременного получения МГН полноценной и качественной информации, удобства и комфорта среды жизнедеятельности МГН – объект по состоянию на 25.03.2018 год соответствует нормативным требованиям СП 59.13330.2016 (актуализированная редакция СНиП 35-01-2001 «Доступность зданий и сооружений для маломобильных групп населения»)»

Согласно ст. 30 Федерального закона от 30.12.2009 № 384-ФЗ «Технический регламент о безопасности зданий и сооружений» здания и сооружения любого назначения, а также связанные с ними процессы проектирования, строительства (реконструкции, капитального ремонта), монтажа, эксплуатации (все этапы жизненного цикла здания) должны отвечать требованиям безопасности для пользователей, в том числе требованиям доступности зданий и сооружений для инвалидов и других МГН (пп. 6 п. 6 ст. 3 ФЗ 384).

Согласно п. 7 ст.30 указанного Технического регламента доступность зданий и сооружений для инвалидов и других МПН передвижения должны обеспечивать:

- 1) досягаемость ими мест посещения и беспрепятственность перемещения внутри зданий и сооружений;
- 2) безопасность путей движения (в том числе эвакуационных), а также мест проживания, мест обслуживания и мест приложения труда указанных групп населения"

Согласно статье 15 Федерального закона от 24.11.1995 N № 181-ФЗ "О социальной защите инвалидов в Российской Федерации" организации независимо от организационно-правовых форм, создают условия инвалидам для беспрепятственного доступа к объектам социальной инфраструктуры.

На основании части 1 статьи 15 Федерального закона "О социальной защите инвалидов в Российской Федерации" к объектам социальной инфраструктуры относятся жилые, общественные и производственные здания, строения и сооружения, спортивные сооружения, места отдыха, культурно-зрелищные и другие учреждения, следовательно, Муниципального бюджетного общеобразовательного учреждения города Ростова-на-Дону «Гимназия № 12», относится к объектам социальной инфраструктуре.

В соответствии со ст. 15, Федеральный закон от 24.11.1995 N 181-ФЗ "О социальной защите инвалидов в Российской Федерации", на объекте созданы благоприятные и безопасные условия для человека, исполнены требования ст. 11, Федерального закона от 30.03.1999 N 52-ФЗ "О санитарно-эпидемиологическом благополучии населения" по обоснованию безопасности (критериев безопасности) и (или) безвредности факторов среды обитания, тем самым созданы условия реализации прав граждан в соответствии со ст. 8, Федерального закона от 30.03.1999 N 52-ФЗ «О санитарно-эпидемиологическом благополучии населения.»

Согласно Уставу МБОУ Гимназия № 12 обеспечивает получение основного общего и основного среднего образования, необходимого для обучения в общеобразовательных учреждениях, реализующих программы основного общего и основного среднего образования.

Для всех категорий инвалидности входная группа обследованного объекта удовлетворяет требованиям безбарьерности, установлена вывеска с названием организации, местонахождением, контактной информацией и режимом работы, а также продублирована шрифтом Брайля, что позволяет легко адаптироваться и получать информацию МПН, на протяжении всего пути движения на территории для МПН обустроена дорожка из ровного не создающая вибрацию покрытия с предупреждающими и направляющими тактильными указателями, слева возле двери у входа в здание также установлена кнопка вызова персонала, действует приказ об ответственном за кнопку-вызова персонала и ведётся журнал проверки работы кнопки-вызова персонала, дверь доступная для инвалидов хорошо опознаваема, выделена контрастным цветом по кругу, что делает ее распознаваемой для инвалидов с нарушением зрения, ширина двери соответствует



требованиям СП 59.13330.2016. При входе в МБОУ Гимназию № 12 установлены направляющие напольные и настенные знаки, оборудован кабинет ОВЗ на первом этаже недалеко от входа, оборудован санитарный узел для инвалидов в соответствии с требованиями СП 59.13330.2016.

Таким образом МБОУ Гимназия № 12 является частично доступным объектом, на котором выполнены требования действующих нормативов по основным функциональным зонам, которые обеспечивают достижение мест целевого посещения объекта. При этом, приемлемым вариантом является организация специально выделенного пути и мест обслуживания, специальных участков для обслуживания МГН. Такой подход обеспечения доступности оценен как частично доступный всем категориям МГН.

Согласно «Методике паспортизации и классификации объектов и услуг с целью их объективной оценки для разработки мер, обеспечивающих их доступность». В параграфе 4.1. Основные структурно-функциональные элементы зданий и сооружений; их значение в оценке доступности объектов социальной инфраструктуры указано:

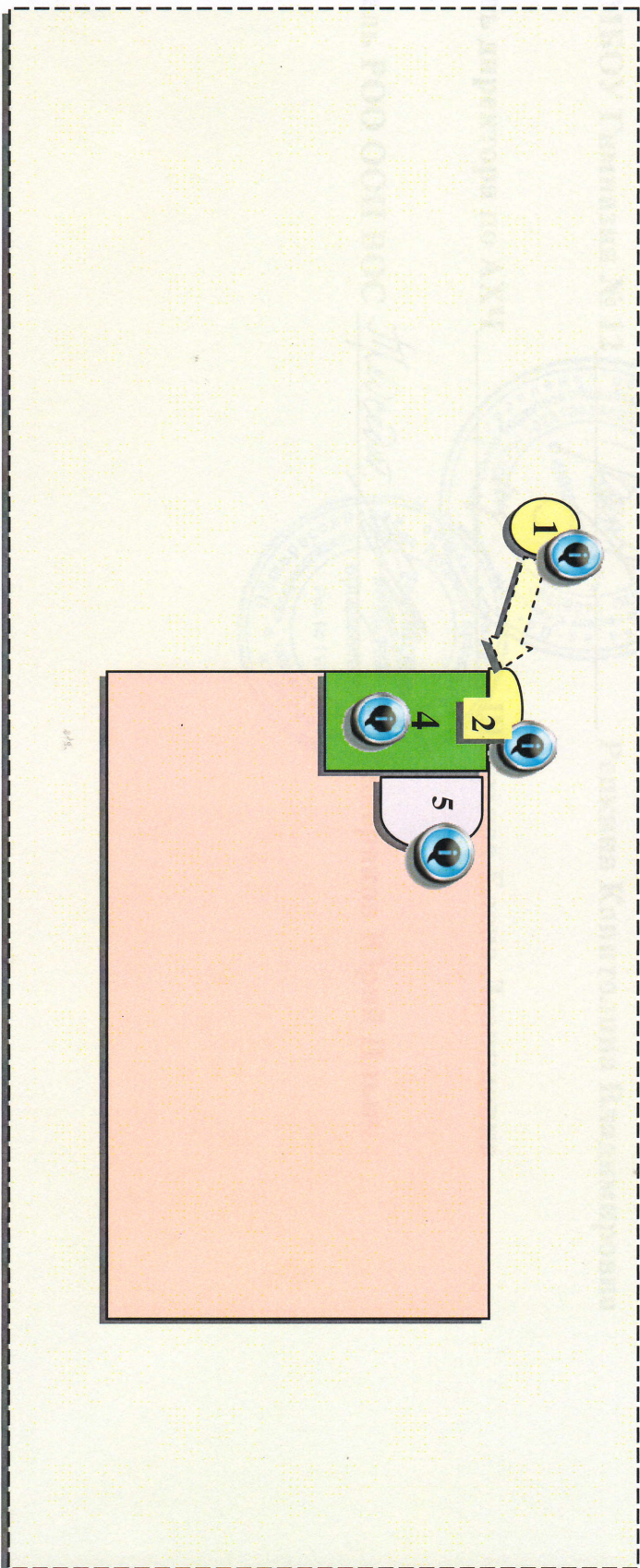
«В зависимости от расчетного числа инвалидов, от финансовых возможностей заказчика и функциональной структуры здания, сооружения рекомендуется предусматривать один из двух вариантов организации доступности (не учитывая обслуживания на дому): вариант «А» или вариант «Б». И в первом, и во втором варианте обслуживание может быть универсальным (для всех категорий инвалидов) либо специальным – избирательным (для отдельных категорий инвалидов с учетом вида нарушений здоровья и мобильности).


В адаптации объекта использован вариант «Б»<sup>1</sup> - предусмотрен специальный вход, специально обустроены параллельные пути движения и место обслуживания для лиц с нарушениями здоровья.

Так по варианту «Б», как минимум, должны быть обустроены вход в здание и специально выделенная зона оказания услуг (как правило, максимально приближенная к входу); при этом также должна быть обеспечена информация о доступном входе и выделенной зоне оказания услуг. И в первом, и во втором варианте обслуживание может быть универсальным (для всех категорий инвалидов) либо специальным – избирательным (для отдельных категорий инвалидов с учетом вида нарушений здоровья и мобильности), что и было соблюдено при обустройстве данного объекта.

<sup>1</sup> Адаптация по варианту «Б» - выделение в уровне входной площадки специальных помещений, зон или блоков, приспособленных и оборудованных для инвалидов.

Вариант «Б»



- 1 – Территория, прилегающая к зданию (участок)
  - 2 – Вход в здание
  - 3 – Путь (пути) движения внутри здания (в т.ч. пути эвакуации)
  - 4 – Зона целевого назначения здания (целевого посещения объекта)
  - 5 – Санитарно-гигиенические помещения
-  (6) - Система информации на объекте

Заключение утверждено комиссией в составе:

Директор МБОУ Гимназия № 12 \_\_\_\_\_ Репкина Капитолина Владимировна

Заместитель директора по АХЧ \_\_\_\_\_ Шелехова Елена Леонидовна

Председатель РОО ООИ ВОС *Ильич* \_\_\_\_\_ Мещеряков Юрий Ильич



2018г.